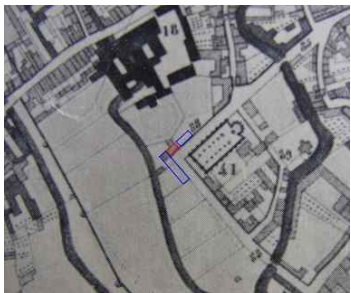


Het project uitbreiding van het Kloosterhotel.



Plan Jobard met aanduiding gebouw behouden (rood) en nieuw (blauw)



Behouden gevel midden, nieuwe gevels links en rechts, met parking

De vrijgekomen terreinen van de voormalige ziekenhuizen ter hoogte van de O.-L.-Vrouwstraat, tegenover de Predikherenkerk werden door het Kloosterhotel in eigendom genomen.

Het terrein naast het bestaande hotel tot aan de om de hoek gelegen gesloten bebouwing van deze straat werd opgekuist en ontmanteld met uitzondering van één waardevol pand, dat behouden werd. (zie illustratie, plan Jobard, 1825 met aanduiding van het te behouden gebouw en de nieuwe gebouwen, gepland in 2010).

Het nieuwe plan voor de uitbreiding van het hotel voorziet in een lint van bebouwing en integreert zich in de omgeving en op schaal van het bestaand waardevolle gebouwengeheel, voorheen van de Gasthuiszusters Augustinessen met het vroegere huis Morillon, raadgever van Keizer Karel.

Belang van Archeologische opgravingen in deze site.

In de zone van de ondergrondse garages werden de voorbije weken archeologische onderzoeken verricht door een archeologisch team en begeleid door de Vlaamse Overheid Ruimte en Erfgoed (vroegere VIOE).

Het LHG schreef naar aanleiding van binnengekomen vragen en melding van vondsten een brief aan de stad Leuven en aan de overheid om zijn bevindingen ter plaatse te toetsen. Ook om meer inlichtingen te krijgen over het verloop van de onderzoeken in deze toch wel belangrijke site voor de Leuvenaars.



Zicht op vrijgemaakte hoek (links), waar de opgravingen zich situeren

Op 11 maart ontving het LHG een hoopgevend en gefundeerd antwoord van de Vlaamse overheid, Ruimte en Erfgoed, over het verloop, waaruit we graag citeren :

...dat in 2007 reeds de noodzaak van archeologisch onderzoek opgenomen werd in de zorgplicht van de eigenaar als bindende voorwaarde voor de vergunning die in februari 2008 werd verleend. Op 24 februari ging het onderzoek van start door de archeologen van de nv Monument Vandekerckhove. In overleg is het onderzoek opgedeeld in fasen. De eerste fase is begin maart afgerond en de tweede fase start in april.

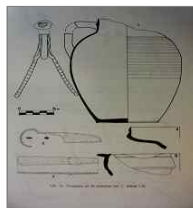
Eenzelfde brief, gericht aan de Stad Leuven, om meer inzicht te krijgen op de bijdrage van de stad en de aanpak rond informatie bleef tot heden helaas onbeantwoord! Spijtig genoeg werden ook geen rondleidingen georganiseerd door de Stad Leuven zoals andere steden (Halle, Mechelen, ...)

Romeinse en middeleeuwse vondsten vroeger en ook nu?

De bezorgdheid van het LHG rond deze site dateert niet van gisteren. Op de Barbarasite insisterde het LHG ook om de belangrijkste zone (deel 2, ter hoogte van het Minderbroedersklooster, de Barbarakapel, het Godshuis, het Geuzenkerkhof, de Dijleoever zelf) archeologisch mee te onderzoeken, hetgeen niet gebeurde!

Het LHG kreeg zelfs intimiderende dreigementen van de nv. Resiterra - in ons archief te consulteren - na onze aanbreng en vragen! We zullen daarom in de toekomst met nog intensere aandacht de projecten op o.a. gans 's Hertogeneiland volgen. We spreken over het Janseniusshof en de klinieksites, met onze voorgangers van het GOKLO, en wijlen Professor Mertens als onze leermeesters.

In het (Jaarboek XXI-1981, p.130-158) publiceerde GOKLO, voorloper van het LHG, in haar Jaarlijkse Mededelingen het uitgebreid artikel van D. Cramers en J.



vondsten in 1980 in de waterput 1

Van Impe over de Romeinse en middeleeuwse vondsten in Leuven ter hoogte van de Sint-Pietersklinieken. Op nog geen vijftig meter afstand van deze vroegere vindplaats worden vandaag grondwerken verricht en wordt over een diepte van minstens 2,50m grond weggehaald voor de aanleg van de parking van het Kloosterhotel. Vandaar de mogelijkheid om onderzoek te doen. De toenmalige conclusies over het vroegere onderzoek (zie illustratie afb. 32) zijn duidelijk en tonen aan dat er mogelijk vergelijkbare resultaten rond de nieuwe putten, muren etc. We citeren de tekst:

.... Wat Romeins Leuven betreft kunnen we enkel tot de volgende conclusies komen: ... op basis van de keramiek, die grote overeenkomsten vertoont met het gangbare materiaal in Tongeren en in mindere mate in Elewijt, kunnen we de continuïteit van bewoning vaststellen, gaande van de vroeg-Flavische periode tot in de eerste helft van de 3de eeuw. Dat juist op deze plaats sporen van Romeinse bewoning werden aangetroffen is niet verbazend. Hier kruiste de reeds lang veronderstelde, maar nog niet archeologisch vastgestelde baan Tongeren-Tienen-Elewijt de Dijle, die vanaf Leuven bevaarbaar is, ... en pleit de romeinse occupatie voor het strategische en economische belang van de site



Zoals toen ook enorm veel vondsten werden verkregen uit een waterput, zo bevinden zich vandaag (2010) ook weer twee waterputten (een grote en een kleine) (zie foto's) op de site. Hopelijk kan door voorlopige identificatie en bescherming ervan in de nabije toekomst waardevol materiaal opgegraven worden.

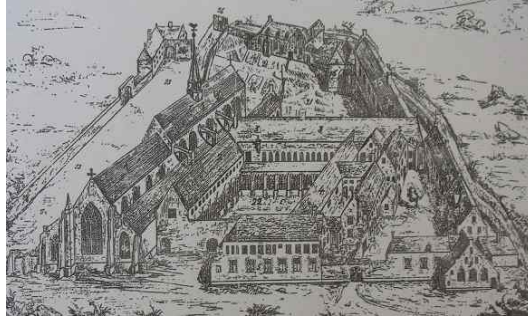
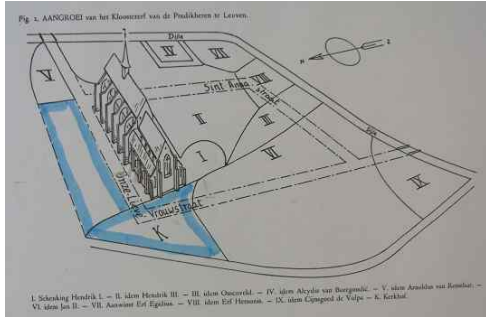


Waterput -muurpartijen 2010

Ook een aantal niet te verklaren muurpartijen werden in het binnengebied gevonden onder het maaiveld binnen de diepte van de eerste meter. Nochtans zijn er geen gebouwen vermeld op het kadasterplan van Jobard en zullen deze omvangrijke muurpartijen tot grotere gebouwen behoren die vóór 1825 bestaan hebben. Hopelijk zullen de voorbije opmetingen en onderzoek uitsluitel geven rond deze muurpartijen. De muurpartijen zijn na controle en opmeting afgevoerd.

Nieuwe vondsten op 's Hertogeneland, verband met verblijf Hertogen?

Dat de eigendomstitels rond de verschillende grondpercelen (zie illustratie) , rond de later ontstane Predikherenkerk, gebouwd in 1234, duidelijk de aanwezigheid van de hertogen bevestigen, staat buiten kijf. Waar hier juist resten van de hertogelijke residentie zouden liggen wordt vandaag door nieuwe bijzondere vondsten misschien dichter bij een oplossing gebracht. Deze situeren zich op verschillende plaatsen.



Tekening, P. Reekmans, met o.a. de hertogelijke schenkingen - Rechts het klooster

Er zijn alleszins muurfragmenten gevonden van de omheiningmuur in de bouwzone maar opmerkelijkste vondst zijn de grote natuurstenen die tegen de langsgevel van de latere aangebrachte rijbebouwing werden aangetroffen. De omvang en aard van deze steenpartijen zijn raadselachtig en zouden wel eens kunnen behoren tot een belangrijk gebouw. We wachten met spanning de resultaten van de verdere onderzoeken hierover af.

Als LHG proberen we met een selectie van foto's en met de voorlopige aanduidingen en inlichtingen verkregen door eigen publicaties, studie en kaarten, en met een bezoek ter plaatse een eerste indruk te geven van de voorbije opzoekingen zonder in detail te kunnen treden. Bij de volgende fase van uitgraving voor de ondergrondse garages zullen meer gegevens geverifieerd kunnen worden.

We hopen met deze bijdrage een grotere publieke belangstelling te kunnen genereren en zo in samenwerking met de eigenaars, de Vlaamse Overheid en de Stad Leuven (?) de Leuvenaars informatie te geven. Het LHG geeft een voorzet.

